



Installationshinweise
Installation der Software für netANALYZER-
Geräte
Treiber und Analyzer-Software installieren
netANALYZER Scope DVD 01-2017

Hilscher Gesellschaft für Systemautomation mbH
www.hilscher.com

DOC1502011G04DE | Revision 04 | Deutsch | 2017-05 | Freigegeben | Öffentlich

Inhaltsverzeichnis

1	Einleitung	3
1.1	Über das Benutzerhandbuch	3
1.1.1	Welche Software für welchen Zweck?	3
1.1.2	Änderungsübersicht	4
1.1.3	Konventionen in diesem Dokument	5
1.2	Inhalt der netANALYZER Scope-DVD	6
1.2.1	Verzeichnisstruktur der DVD.....	6
1.2.2	Firmware-, Treiber- und Softwareversionen	7
1.2.3	Dokumentationen	8
1.2.4	What's new netANALYZER und netANALYZER Scope	8
1.3	Rechtliche Hinweise	9
1.4	Warenmarken.....	12
2	Voraussetzungen	13
2.1	Software-Voraussetzungen	13
2.2	Inbetriebnahme-Voraussetzungen	14
2.3	Hinweise zur Installation	14
3	Schnelleinstieg	15
3.1	Übersicht Software-Installation	15
3.2	Übersicht Aktualisierung Software-Installation	16
4	Installation netANALYZER Scope	17
4.1	Autostartmenü	17
4.2	Erstmalige Installation	18
4.3	Installation aktualisieren.....	24
4.4	Deinstallation.....	29
	Glossar	35
	Kontakte	36

1 Einleitung

1.1 Über das Benutzerhandbuch

Dieses Benutzerhandbuch enthält Beschreibungen zur Software-Installation für die netANALYZER-PC-Karte NANL-C500-RE und das netANALYZER-Gerät NANL-B500G-RE.

Die Installation der für die netANALYZER-Geräte erforderlichen netANALYZER Scope-Software bzw. des -Treibers umfasst folgende Komponenten:

- Ethernet Device Configuration Tool (nur für NANL-B500G),
- **netANALYZER / netSCOPE-Treiber**,
- **netANALYZER Remote Access Window Client** (nur für NANL-B500G),
- **netANALYZER Scope-Software**, sowie die **netANALYZER-Software**.
- Ein geeigneter **WinPcap-Treiber**, um eine netANALYZER-Karte oder -Gerät in einem Netzwerkmonitoring-Programm als Aufzeichnungsgerät verwenden zu können.

1.1.1 Welche Software für welchen Zweck?

- Wenn Sie ein neuer Anwender von netANALYZER-Geräten sind, empfiehlt es sich:
 - Für reine Ethernet-Frame-Aufzeichnungen **Wireshark** (mit dem beigelieferten WinPcap-Treiber) zu verwenden, um Ihr netANALYZER-Gerät direkt in Wireshark als Aufzeichnungs-Hardware zu nutzen.
 - Für graphische Analysen, bzw. für Nutzer mit hohen Performance-Anforderungen, empfiehlt sich die Verwendung der erweiterten Software **netANALYZER Scope**.
- Wenn Sie die **netANALYZER-Software** bereits genutzt haben und den erweiterten Funktionsumfang von netANALYZER Scope nicht benötigen, steht Ihnen die netANALYZER-Software auf der netANALYZER Scope-DVD weiterhin zur Verfügung. Beachten Sie, dass die netANALYZER-Software nicht mehr weiter gepflegt wird und daher nur noch eingeschränkt verwendet werden sollte.

1.1.2 Änderungsübersicht

Index	Datum	Kapitel	Änderungen
1	24.02.15	Alle	erstellt
2	25.01.17	Alle	Überarbeitet
3	22.03.17	1.3, 2	Produkt-DVD als ZIP-Datei von der Website www.hilscher.com Abschnitt <i>Rechtliche Hinweise</i> [▶ Seite 9] aktualisiert. Kapitel <i>Voraussetzungen</i> [▶ Seite 13] aktualisiert (Internetzugang ist erforderlich).
4	22.05.17	1.2.2, 2.3, 3.1, 4.2	Abschnitt <i>Firmware-, Treiber- und Softwareversionen</i> [▶ Seite 7]: Neuer Versionsstand NANL-B500G-RE firmware update nanl-b500g-re.update 1.5.x.x Abschnitte <i>Hinweise zur Installation</i> [▶ Seite 14], <i>Übersicht Software-Installation</i> [▶ Seite 15] und <i>Erstmalige Installation</i> [▶ Seite 18]: Hinweise zur Installation ergänzt.

Tabelle 1: Änderungsübersicht

1.1.3 Konventionen in diesem Dokument

Hinweise, Handlungsanweisungen und Ergebnisse von Handlungen sind wie folgt gekennzeichnet:

Hinweise

**Wichtig:**

<Wichtiger Hinweis, der befolgt werden muss, um Fehlfunktionen auszuschließen>

**Hinweis:**

<Allgemeiner Hinweis >



<Hinweis, wo Sie weitere Informationen finden können>

Handlungsanweisungen

1. Handlungsziel
2. Handlungsziel
 - Handlungsanweisung

Ergebnisse

- ↻ Zwischenergebnis
- ⇒ Endergebnis

Warnhinweise

Die Kennzeichnung von Warnhinweisen ist im Kapitel Sicherheit erläutert.

1.2 Inhalt der netANALYZER Scope-DVD

Die netANALYZER Scope-DVD als ZIP-Datei können Sie von der Website <http://www.hilscher.com> (unter **Produkte**, direkt bei den Informationen zu Ihrem Produkt) auf Ihre lokale Festplatte herunterladen und entzippen. Die DVD beinhaltet alle erforderlichen Treiber, Softwarekomponenten und die Dokumentation für die Analyzer-Karte NANL-C500-RE und für das Analyzer-Gerät NANL-B500G-RE:

- Setup für
 - netANALYZER Scope
 - netANALYZER / netSCOPE-Gerätetreiber für 32-bit und für 64-bit
 - netANALYZER-Software
 - Lizenzmanager
 - Ethernet Device Configuration Tool
 - WinPcap-Treiber
 - etc.
- Firmware-Update-Datei für Analyzer-Gerät NANL-B500G-RE
- Dokumentation (zu Lizenzmanager, netANALYZER Scope, netANALYZER-Software, sowie zur Installation von Hardware, Treiber bzw. Software) und Videos zur Unterstützung der Erstinutzung
- Beispielprojekte zu netANALYZER Scope und Beispiele zur netANALYZER-Programmierschnittstelle (API)

1.2.1 Verzeichnisstruktur der DVD

Verzeichnisname	Beschreibung
Root-Verzeichnis	Autostart-Menü (<i>netAnalyzer-Scope.exe</i>)
Documentation	Dokumentation im Acrobat® Reader-Format (PDF), Adobe-Flash-Player-Installationsprogramm, Informationen auf Video im AVI-Format.
Examples	Anwendungsbeispiele für netANALYZER Scope bzw. zwei Programmierbeispiele zur Programmierschnittstelle (API) zur Analyzer-Karte NANL-C500-RE und zum Analyzer-Gerät NANL-B500G-RE
fsccommand	Hilfsdateien für das Installationsprogramm.
NANL-B500G-RE firmware update	nanl-b500g-re.update
Setup	Installer welcher die einzelnen Teilkomponenten installiert (<i>setup.exe</i>)

Tabelle 2: Verzeichnisstruktur der netANALYZER Scope-DVD

1.2.2 Firmware-, Treiber- und Softwareversionen

Name	Dateiname	Version	Pfad
Hilscher netANALYZER Scope-Setup	Hilscher.netAnalyzer.Scope.msi	2.5.x.x	Setup
netANALYZER / netSCOPE Device Driver (Gerätetreiber) 32-Bit	netANALYZER - netSCOPE Driver x86.msi	1.6.x.x	
netANALYZER / netSCOPE Device Driver (Gerätetreiber) 64-Bit	netANALYZER - netSCOPE Driver x64.msi	1.6.x.x	
Ethernet Device Configuration Tool	EnDevConfigTool.msi	1.9.x.x	
Lizenzmanager	LicenseManager.msi	1.2.x.x	
Remote-Access-Client (nur für Analyzer-Gerät NANL-B500G-RE)	netANALYZER Remote Access Windows Client.exe	1.8.x.x	
WinPcap-Treiber	WinPcap-4.1.3-5-for-netANALYZER.exe	4.1.3-5	
Hilscher netANALYZER-Setup	netAnalyzer.msi	1.0501.x.x	NANL-B500G-RE firmware update
NANL-B500G-RE firmware update	nanl-b500g-re.update	1.5.x.x	

Tabelle 3: Installationsdateien für Software, Treiber auf der DVD

Name	Dateiname	Version	Pfad
netANALYZER Scope-Software	Hilscher.netAnalyze r.ProcessScope.exe	2.5.x.x	C:\Programme\Hilscher GmbH\netANALYZER Scope 2
netANALYZER-Firmware	NANL-500.nxf	1.6.x.x	C:\Programme \netANALYZER Device Driver\...
netANALYZER / netSCOPE Device Driver	NSCP-100.nxf	1.6.x.x	
netANALYZER-Toolkit			

Tabelle 4: Installierte Dateien (Software-Applikation, Firmware, Treiber, Toolkit)

1.2.3 Dokumentationen

Die nachfolgende Übersicht gibt Auskunft über die auf der netANALYZER Scope-DVD bereitgestellten Dokumentationen.

Handbuch	Inhalt	Dateiname	DocumentID
Benutzerhandbuch, netANALYZER-Geräte	Installation, Bedienung und Hardware-beschreibung	netANALYZER UM XX DE.pdf	DOC091110UMXXDE
Benutzerhandbuch, netANALYZER Scope-Lizenzierung	Übersicht	netANALYZER Scope Lizenzierung UM XX.pdf	DOC150205UMXXDE
Installationshinweise, Installation der Software für netANALYZER-Geräte (dieses Dokument)	Treiber und Analyzer-Software installieren	netANALYZER Installation der Software IG XX DE.pdf	DOC150201IGXXDE
Driver Manual, netANALYZER API, Windows XP/Vista/7/8, V1.x	Beschreibung der netANALYZER API	netANALYZER API Windows DRV XX EN.pdf (Englische Version)	DOC091113DRVXXEN
Bedienerhandbuch, Ethernet Device Configuration	Adresseinstellungen bei Ethernet-fähigen Hilscher-Geräten	Ethernet Device Configuration OI XX DE.pdf	DOC050402OIXXEN
Bedienerhandbuch, netANALYZER Scope	Datenaufnahme und -analyse, V2.5	netANALYZER Scope OI XX DE.pdf	DOC131002OIXXDE
Bedienerhandbuch, Hilscher License Manager	Beschreibung zur Software-Lizenzierung, V1.x.x.x	Lizenzmanager OI XX DE.pdf	DOC131201OIXXDE
Revision list What's new netANALYZER Scope	netANALYZER Scope DVD	What's new netANALYZER Scope DVD RL XX EN.pdf (Englische Version)	DOC150202RLXXEN
Bedienerhandbuch netANALYZER-Software	Datenaufnahme und -analyse	netANALYZER Software OI XX DE.pdf	DOC150304OIXXDE

Tabelle 5: Dokumentationen auf der netANALYZER Scope-DVD

Diese Dokumentationen sind auf der netANALYZER Scope-DVD unterhalb des Verzeichnisses **Documentation** im Adobe Acrobat® Reader-Format (PDF) zu finden.



Hinweis:

Die aktuelle Ausgabe zu Ihrem Handbuch können Sie auf der Website www.hilscher.com herunterladen. Gehen Sie auf **Produkte**, suchen Sie Ihr Produkt und wählen Sie **Downloads**.

1.2.4 What's new netANALYZER und netANALYZER Scope



Alle aktuellen Versionsangaben zu in diesem Handbuch beschriebener Hardware und Software finden sich im Ordner *Documentation\What's New netANALYZER DVD RL XX EN.pdf* auf der netANALYZER DVD.

Alle aktuellen Versionsangaben zur netANALYZER Scope-Software finden sich im Ordner *Documentation\What's New netANALYZER Scope DVD RL XX EN.pdf* auf der netANALYZER Scope DVD.

1.3 Rechtliche Hinweise

Copyright

© Hilscher Gesellschaft für Systemautomation mbH

Alle Rechte vorbehalten.

Die Bilder, Fotografien und Texte der Begleitmaterialien (in Form eines Benutzerhandbuchs, Bedienerhandbuchs, Statement of Work Dokument sowie alle weiteren Dokumententypen, Begleittexte, Dokumentation etc.) sind durch deutsches und internationales Urheberrecht sowie internationale Handels- und Schutzbestimmungen geschützt. Sie sind ohne vorherige schriftliche Genehmigung nicht berechtigt, diese vollständig oder teilweise durch technische oder mechanische Verfahren zu vervielfältigen (Druck, Fotokopie oder anderes Verfahren), unter Verwendung elektronischer Systeme zu verarbeiten oder zu übertragen. Es ist Ihnen untersagt, Veränderungen an Copyrightvermerken, Kennzeichen, Markenzeichen oder Eigentumsangaben vorzunehmen. Darstellungen werden ohne Rücksicht auf die Patentlage mitgeteilt. Die in diesem Dokument enthaltenen Firmennamen und Produktbezeichnungen sind möglicherweise Marken bzw. Warenzeichen der jeweiligen Inhaber und können warenzeichen-, marken- oder patentrechtlich geschützt sein. Jede Form der weiteren Nutzung bedarf der ausdrücklichen Genehmigung durch den jeweiligen Inhaber der Rechte.

Wichtige Hinweise

Vorliegende Dokumentation in Form eines Benutzerhandbuchs, Bedienerhandbuchs sowie alle weiteren Dokumententypen und Begleittexte wurden/werden mit größter Sorgfalt erarbeitet. Fehler können jedoch nicht ausgeschlossen werden. Eine Garantie, die juristische Verantwortung für fehlerhafte Angaben oder irgendeine Haftung kann daher nicht übernommen werden. Sie werden darauf hingewiesen, dass Beschreibungen in dem Benutzerhandbuch, den Begleittexte und der Dokumentation weder eine Garantie, noch eine Angabe über die nach dem Vertrag vorausgesetzte Verwendung oder eine zugesicherte Eigenschaft darstellen. Es kann nicht ausgeschlossen werden, dass das Benutzerhandbuch, die Begleittexte und die Dokumentation nicht vollständig mit den beschriebenen Eigenschaften, Normen oder sonstigen Daten der gelieferten Produkte übereinstimmen. Eine Gewähr oder Garantie bezüglich der Richtigkeit oder Genauigkeit der Informationen wird nicht übernommen.

Wir behalten uns das Recht vor, unsere Produkte und deren Spezifikation, sowie zugehörige Dokumentation in Form eines Benutzerhandbuchs, Bedienerhandbuchs sowie alle weiteren Dokumententypen und Begleittexte jederzeit und ohne Vorankündigung zu ändern, ohne zur Anzeige der Änderung verpflichtet zu sein. Änderungen werden in zukünftigen Manuals berücksichtigt und stellen keine Verpflichtung dar; insbesondere besteht kein Anspruch auf Überarbeitung gelieferter Dokumente. Es gilt jeweils das Manual, das mit dem Produkt ausgeliefert wird.

Die Hilscher Gesellschaft für Systemautomation mbH haftet unter keinen Umständen für direkte, indirekte, Neben- oder Folgeschäden oder Einkommensverluste, die aus der Verwendung der hier enthaltenen Informationen entstehen.

Haftungsausschluss

Die Hard- und/oder Software wurde von der Hilscher Gesellschaft für Systemautomation mbH sorgfältig erstellt und getestet und wird im reinen Ist-Zustand zur Verfügung gestellt. Es kann keine Gewährleistung für die Leistungsfähigkeit und Fehlerfreiheit der Hard- und/oder Software für alle Anwendungsbedingungen und -fälle und die erzielten Arbeitsergebnisse bei Verwendung der Hard- und/oder Software durch den Benutzer übernommen werden. Die Haftung für etwaige Schäden, die durch die Verwendung der Hard- und Software oder der zugehörigen Dokumente entstanden sein könnten, beschränkt sich auf den Fall des Vorsatzes oder der grob fahrlässigen Verletzung wesentlicher Vertragspflichten. Der Schadensersatzanspruch für die Verletzung wesentlicher Vertragspflichten ist jedoch auf den vertragstypischen vorhersehbaren Schaden begrenzt.

Insbesondere wird hiermit ausdrücklich vereinbart, dass jegliche Nutzung bzw. Verwendung von der Hard- und/oder Software im Zusammenhang

- der Luft- und Raumfahrt betreffend der Flugsteuerung,
- Kernschmelzungsprozessen in Kernkraftwerken,
- medizinischen Geräten die zur Lebenserhaltung eingesetzt werden
- und der Personenbeförderung betreffend der Fahrzeugsteuerung

ausgeschlossen ist. Es ist strikt untersagt, die Hard- und/oder Software in folgenden Bereichen zu verwenden:

- für militärische Zwecke oder in Waffensystemen;
- zum Entwurf, zur Konstruktion, Wartung oder zum Betrieb von Nuklearanlagen;
- in Flugsicherungssystemen, Flugverkehrs- oder Flugkommunikationssystemen;
- in Lebenserhaltungssystemen;
- in Systemen, in denen Fehlfunktionen der Hard- und/oder Software körperliche Schäden oder Verletzungen mit Todesfolge nach sich ziehen können.

Sie werden darauf hingewiesen, dass die Hard- und/oder Software nicht für die Verwendung in Gefahrumgebungen erstellt worden ist, die ausfallsichere Kontrollmechanismen erfordern. Die Benutzung der Hard- und/oder Software in einer solchen Umgebung geschieht auf eigene Gefahr; jede Haftung für Schäden oder Verluste aufgrund unerlaubter Benutzung ist ausgeschlossen.

Gewährleistung

Die Hilscher Gesellschaft für Systemautomation mbH übernimmt die Gewährleistung für das funktionsfehlerfreie Laufen der Software entsprechend der im Pflichtenheft aufgeführten Anforderungen und dafür, dass sie bei Abnahme keine Mängel aufweist. Die Gewährleistungszeit beträgt 12 Monate beginnend mit der Abnahme bzw. Kauf (durch ausdrückliches Erklärung oder konkludent, durch schlüssiges Verhalten des Kunden, z.B. bei dauerhafter Inbetriebnahme).

Die Gewährleistungspflicht für Geräte (Hardware) unserer Fertigung beträgt 36 Monate, gerechnet vom Tage der Lieferung ab Werk. Vorstehende Bestimmungen gelten nicht, soweit das Gesetz gemäß § 438 Abs. 1 Nr. 2

BGB, § 479 Abs.1 BGB und § 634a Abs. 1 BGB zwingend längere Fristen vorschreibt. Sollte trotz aller aufgewendeter Sorgfalt die gelieferte Ware einen Mangel aufweisen, der bereits zum Zeitpunkt des Gefahrübergangs vorlag, werden wir die Ware vorbehaltlich fristgerechter Mängelrüge, nach unserer Wahl nachbessern oder Ersatzware liefern.

Die Gewährleistungspflicht entfällt, wenn die Mängelrügen nicht unverzüglich geltend gemacht werden, wenn der Käufer oder Dritte Eingriffe an den Erzeugnissen vorgenommen haben, wenn der Mangel durch natürlichen Verschleiß, infolge ungünstiger Betriebsumstände oder infolge von Verstößen gegen unsere Betriebsvorschriften oder gegen die Regeln der Elektrotechnik eingetreten ist oder wenn unserer Aufforderung auf Rücksendung des schadhafte Gegenstandes nicht umgehend nachgekommen wird.

Kosten für Support, Wartung, Anpassung und Produktpflege

Wir weisen Sie darauf hin, dass nur bei dem Vorliegen eines Sachmangels kostenlose Nachbesserung erfolgt. Jede Form von technischem Support, Wartung und individuelle Anpassung ist keine Gewährleistung, sondern extra zu vergüten.

Weitere Garantien

Obwohl die Hard- und Software mit aller Sorgfalt entwickelt und intensiv getestet wurde, übernimmt die Hilscher Gesellschaft für Systemautomation mbH keine Garantie für die Eignung für irgendeinen Zweck, der nicht schriftlich bestätigt wurde. Es kann nicht garantiert werden, dass die Hard- und Software Ihren Anforderungen entspricht, die Verwendung der Hard- und/oder Software unterbrechungsfrei und die Hard- und/oder Software fehlerfrei ist.

Eine Garantie auf Nichtübertretung, Nichtverletzung von Patenten, Eigentumsrecht oder Freiheit von Einwirkungen Dritter wird nicht gewährt. Weitere Garantien oder Zusicherungen hinsichtlich Marktgängigkeit, Rechtsmängelfreiheit, Integrierung oder Brauchbarkeit für bestimmte Zwecke werden nicht gewährt, es sei denn, diese sind nach geltendem Recht vorgeschrieben und können nicht eingeschränkt werden.

Vertraulichkeit

Der Kunde erkennt ausdrücklich an, dass dieses Dokument Geschäftsgeheimnisse, durch Copyright und andere Patent- und Eigentumsrechte geschützte Informationen sowie sich darauf beziehende Rechte der Hilscher Gesellschaft für Systemautomation mbH beinhaltet. Er willigt ein, alle diese ihm von der Hilscher Gesellschaft für Systemautomation mbH zur Verfügung gestellten Informationen und Rechte, welche von der Hilscher Gesellschaft für Systemautomation mbH offen gelegt und zugänglich gemacht wurden und die Bedingungen dieser Vereinbarung vertraulich zu behandeln.

Die Parteien erklären sich dahin gehend einverstanden, dass die Informationen, die sie von der jeweils anderen Partei erhalten haben, in dem geistigen Eigentum dieser Partei stehen und verbleiben, soweit dies nicht vertraglich anderweitig geregelt ist.

Der Kunde darf dieses Know-how keinem Dritten zur Kenntnis gelangen lassen und sie den berechtigten Anwendern ausschließlich innerhalb des Rahmens und in dem Umfang zur Verfügung stellen, wie dies für deren Wissen erforderlich ist. Mit dem Kunden verbundene Unternehmen gelten nicht als Dritte. Der Kunde muss berechnete Anwender zur Vertraulichkeit verpflichten. Der Kunde soll die vertraulichen Informationen ausschließlich in Zusammenhang mit den in dieser Vereinbarung spezifizierten Leistungen verwenden.

Der Kunde darf diese vertraulichen Informationen nicht zu seinem eigenen Vorteil oder eigenen Zwecken, bzw. zum Vorteil oder Zwecken eines Dritten verwenden oder geschäftlich nutzen und darf diese vertraulichen Informationen nur insoweit verwenden, wie in dieser Vereinbarung vorgesehen bzw. anderweitig insoweit, wie er hierzu ausdrücklich von der offen legenden Partei schriftlich bevollmächtigt wurde. Der Kunde ist berechnete, seinen unmittelbaren Rechts- und Finanzberatern die Vertragsbedingungen dieser Vereinbarung unter Vertraulichkeitsverpflichtung zu offenbaren, wie dies für den normalen Geschäftsbetrieb des Kunden erforderlich ist.

Exportbestimmungen

Das gelieferte Produkt (einschließlich der technischen Daten) unterliegt gesetzlichen Export- bzw. Importgesetzen sowie damit verbundenen Vorschriften verschiedener Länder, insbesondere denen von Deutschland und den USA. Das Produkt/Hardware/Software darf nicht in Länder exportiert werden, in denen dies durch das US-amerikanische Exportkontrollgesetz und dessen ergänzender Bestimmungen verboten ist. Sie verpflichten sich, die Vorschriften strikt zu befolgen und in eigener Verantwortung einzuhalten. Sie werden darauf hingewiesen, dass Sie zum Export, zur Wiederausfuhr oder zum Import des Produktes unter Umständen staatlicher Genehmigungen bedürfen.

1.4 Warenmarken

Windows® 7, Windows® 8 und Windows® 10 sind registrierte Warenmarken der Microsoft Corporation.

Wireshark® und das "fin"-Logo ist eine registrierte Warenmarke von Gerald Combs.

Adobe Acrobat® ist eine registrierte Warenmarke der Adobe Systems, Inc. in den USA und weiteren Staaten.

Alle anderen erwähnten Marken sind Eigentum Ihrer jeweiligen rechtmäßigen Inhaber.

2 Voraussetzungen

Um die Produkt-DVD herunterladen zu können, benötigen Sie einen Internetzugang.

2.1 Software-Voraussetzungen

1. Software-Voraussetzungen für netANALYZER-Geräte

- Die netANALYZER Scope-Software V 2.5.x.x muss installiert sein. Diese beinhaltet den Analyzer-Treiber und die Analyzer-Firmware „Ethernet-Analyzer“.
- Um die aufgezeichneten Dateninhalte anzuzeigen, muss ein Netzwerkmonitoring-Programm installiert sein, welches das WinPcap-Format unterstützt, wie z. B. Wireshark.
- Der auf der netANALYZER Scope DVD mitgelieferte WinPcap-Treiber muss installiert sein und darf nicht überschrieben werden. Andernfalls steht Ihr netANALYZER-Gerät in dem auf Ihrem PC installierten Netzwerkmonitoring-Programm nicht als Aufzeichnungsgerät zur Verfügung.

Nur für Analyzer-Gerät NANL-B500G-RE:

- Der Remote-Access-Client muss installiert sein.
- Das Programm Ethernet Device Configuration muss installiert sein.

Die Systemvoraussetzungen für die Analyse-Software netANALYZER sind im Bedienerhandbuch netANALYZER-Software enthalten.

2. Voraussetzungen für netANALYZER Scope

Betriebssystem:

- Windows® 7, (32-bit- und 64-bit-Version)
- Windows® 8, (32-bit- und 64-bit-Version)
- Windows® 10, (32-bit- und 64-bit-Version)

Zusätzliche Software-Voraussetzungen:

- Microsoft .NET Framework 4.6
- Microsoft Visual C++ 2008 Redistributable Package
- Microsoft Visual C++ 2010 Redistributable Package
- Microsoft Visual C++ 2015 Redistributable Package
- Microsoft DirectX 9.0c
- netANALYZER Driver

Diese zusätzlichen Software-Komponenten sind im Setup von netANALYZER Scope enthalten und werden automatisch installiert, wenn dies notwendig ist.

2.2 Inbetriebnahme-Voraussetzungen

- Systemanforderungen: PC oder Notebook mit Intel kompatibler CPU ≥ 2 GHz, ≥ 1 GB RAM, ≥ 2 GB HDD frei, freier PCI V2.3 / 33 MHz-Steckplatz oder Gigabit-Ethernet 1000BASE-T RJ45-Anschluss
- Betriebssystem: Siehe Abschnitt *Software-Voraussetzungen* [► Seite 13].
- Monitorauflösung: \geq SVGA 1024 x 768, 16-Bit Farbtiefe
- Analyzer-PC-Karte NANL-C500-RE oder Analyzer-Gerät NANL-B500G-RE vorhanden
- netANALYZER Scope-Lizenz in Aufzeichnungs-Hardware aktiviert (ansonsten nur Evaluierungsmodus verfügbar)
- netANALYZER Scope-Software installiert (gegebenenfalls netANALYZER-Software)

2.3 Hinweise zur Installation

- Nach einigen Installationsschritten, z.B. nach Installation des .NET Frameworks, ist gegebenenfalls ein Neustart des PCs erforderlich, bevor die weiteren Software-Komponenten installiert werden können.
- Gegebenenfalls ist während der Installation eine Internetverbindung erforderlich, wenn nicht alle erforderlichen Windows-Komponenten vorhanden sind.

3 Schnelleinstieg

3.1 Übersicht Software-Installation

Nr.	Schritt	Kurzbeschreibung	Kapitel / Abschnitt / Dokumentation
1.	Software-Installation		
1.1	Voraussetzungen	Voraussetzungen beachten.	<i>Voraussetzungen</i> [▶ Seite 13]
1.2	Hinweise zur Installation	Nach einigen Installationsschritten, z.B. nach Installation des .NET Frameworks, ist gegebenenfalls ein Neustart des PCs erforderlich, bevor die weiteren Software-Komponenten installiert werden können. Gegebenenfalls ist während der Installation eine Internetverbindung erforderlich, wenn nicht alle erforderlichen Windows-Komponenten vorhanden sind.	<i>Hinweise zur Installation</i> [▶ Seite 14]
1.3	DVD herunterladen, entzippen und Autostartmenü öffnen.	- netANALYZER Scope-DVD als ZIP-Datei auf die lokale Festplatte Ihres PC herunterladen. - Die ZIP-Datei entpacken. - Im Wurzelverzeichnis der DVD die Datei *.exe doppelt anklicken, um das Autostartmenü zu öffnen.	<i>Erstmalige Installation</i> [▶ Seite 18]
1.4	Autostartmenü	- Im Autostartmenü Scope Software installieren wählen.	
1.5	Einstellung für Komponenten wählen	- Im Installationsdialog für die zu installierenden Komponenten netANALYZER / netSCOPE-Gerätetreiber sowie die netANALYZER Scope-Software Installieren wählen. Gegebenenfalls die Komponente netANALYZER (für die netANALYZER-Software) wählen. Hinweis! Für das Analyzer-Gerät NANL-B500G-RE müssen der netANALYZER Remote Access Windows Client und das Programm Ethernet Device Configuration installiert sein. Weiterhin benötigen Sie für die Lizenzanfrage für die Lizenzierung Ihrer netANALYZER Scope-Software das Programm Hilscher License Manager . Hinweis: Achten Sie darauf, dass Sie den auf der DVD befindlichen WinPcap-Treiber installieren, um Ihr netANALYZER-Gerät mit einem Netzwerkmonitoring-Programm (z. B. Wireshark) nutzen zu können.	
1.6	Lizenzvereinbarung abschließen	- Ich akzeptiere die Bedingungen der Lizenzvereinbarung anhaken.	
1.7	Installation ausführen	- Übernehmen anklicken. - Abfrage mit OK beantworten und alle Applikationen schließen. - Windows Sicherheitsabfrage mit Ja beantworten. - Die Installation erfolgt. - Beenden anklicken.	
2.	Hardware-Installation		Benutzerhandbuch netANALYZER-Geräte

Tabelle 6: Übersicht Installation netANALYZER Scope-Software, bzw. netANALYZER-Software

3.2 Übersicht Aktualisierung Software-Installation

Nr.	Schritt	Kurzbeschreibung	Kapitel / Abschnitt / Dokumentation
1.	Treiber und Software aktualisieren		<i>Installation aktualisieren</i> [▶ Seite 24]
1.1	DVD herunterladen, entzippen und Autostartmenü öffnen.	<ul style="list-style-type: none"> - netANALYZER Scope-DVD als ZIP-Datei auf die lokale Festplatte Ihres PC herunterladen. - Die ZIP-Datei entpacken. - Im Wurzelverzeichnis der DVD die Datei *.exe doppelt anklicken, um das Autostartmenü zu öffnen. 	
1.2	Autostartmenü	- Im Autostartmenü Scope Software installieren wählen.	
1.3	Einstellung für Komponenten wählen	<ul style="list-style-type: none"> - Im Installationsdialog für die zu aktualisierenden Komponenten Aktualisieren wählen. <p>Hinweis! Für das Analyzer-Gerät NANL-B500G-RE müssen der netANALYZER Remote Access Windows Client und das Programm Ethernet Device Configuration installiert sein.</p>	
1.4	Lizenzvereinbarung abschließen	- Ich akzeptiere die Bedingungen der Lizenzvereinbarung anhaken.	
1.5	Aktualisierung ausführen	<ul style="list-style-type: none"> - Übernehmen anklicken. - Abfrage mit OK beantworten und alle Applikationen schließen. - Windows Sicherheitsabfrage mit Ja beantworten. - Die Aktualisierung erfolgt. - Beenden anklicken. 	

Tabelle 7: Übersicht Aktualisierung Software und Treiber

4 Installation netANALYZER Scope

4.1 Autostartmenü

Zur Software-Installation für Ihr netANALYZER-Gerät enthält die netANALYZER Scope-DVD den netANALYZER / netSCOPE-Gerätetreiber, die netANALYZER Scope-Software, Dokumentationen und Programmierbeispiele.

Autostartmenü der netANALYZER Scope-DVD

Im Autostartmenü können Sie wählen:

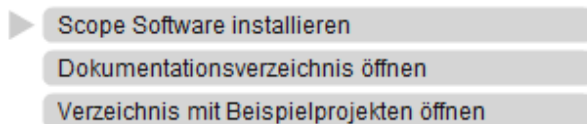


Abbildung 1: Autostartmenü der netANALYZER Scope-Produkt-DVD

Treiber und Software

Wenn Sie im Autostartmenü **Scope Software installieren** wählen, können Sie im Folgedialog wählen, ob bzw. welche der folgenden Software-Bestandteile Sie installieren wollen:

- Ethernet Device Configuration Tool,
- Lizenzmanager,
- netANALYZER / netSCOPE Treiber,
- netANALYZER Remote Access Window Client,
- WinPCAP,
- netANALYZER.

Die Komponente netANALYZER Scope x 64 wird standardmäßig installiert.

Dokumentation und Beispiele

Über das Autostartmenü können Sie auf die Ablageverzeichnisse mit den Dokumentationen oder den Beispielprojekten auf der DVD zugreifen.

4.2 Erstmalige Installation

Dieser Abschnitt beschreibt, wie Sie die Software und Treiber für netANALYZER Scope installieren, wenn netANALYZER Scope noch nicht auf Ihrem PC installiert ist.

Hinweise zur Installation



Hinweis:

- Nach einigen Installationsschritten, z. B. nach Installation des .NET Frameworks, ist gegebenenfalls ein Neustart des PCs erforderlich, bevor die weiteren Software-Komponenten installiert werden können.
- Gegebenenfalls ist während der Installation eine Internetverbindung erforderlich, wenn nicht alle erforderlichen Windows-Komponenten vorhanden sind.

Schritt 1: netANALYZER Scope-DVD herunterladen

- Die netANALYZER Scope-DVD als ZIP-Datei von der Website <http://www.hilscher.com> (unter **Produkte**, direkt bei den Informationen zu Ihrem Produkt) auf die lokale Festplatte Ihres PC herunterladen.
- Die ZIP-Datei entpacken.

Schritt 2: Autostartmenü und Installationsdialog starten

- Alle Programme schließen!
- Im Wurzelverzeichnis der DVD die Datei *netANALYZER-Scope-2.exe* doppelt anklicken, um das Autostartmenü zu öffnen.
- Der Startbildschirm des Autostartmenüs erscheint mit folgenden Auswahlmöglichkeiten:

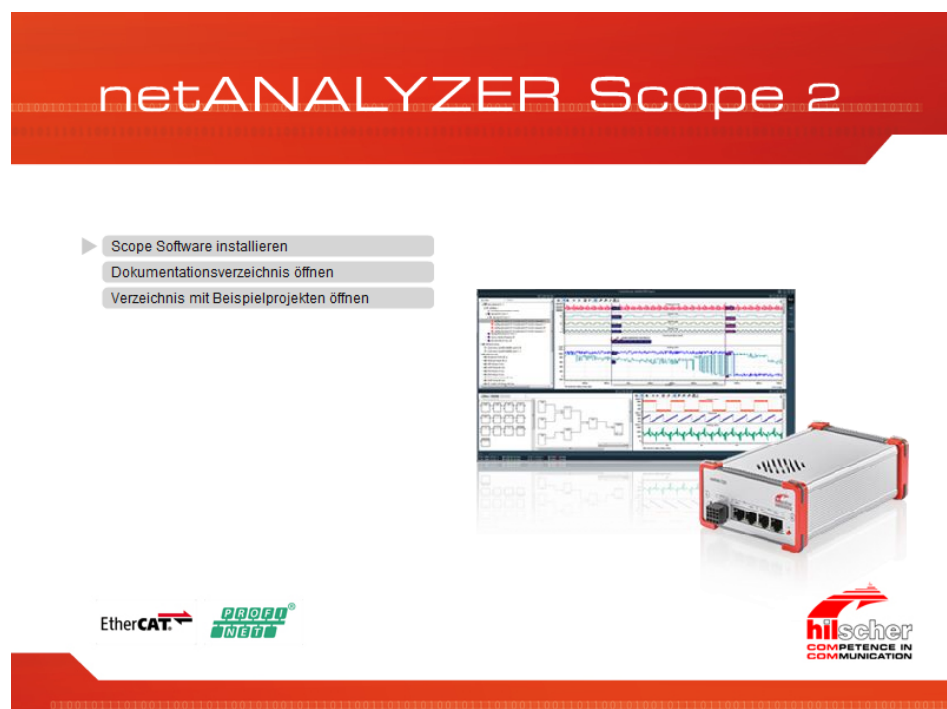


Abbildung 2: Autostartmenü Produkt-DVD

- **Scope Software installieren** wählen.
- Der Installationsdialog **netANALYZER Scope** erscheint.

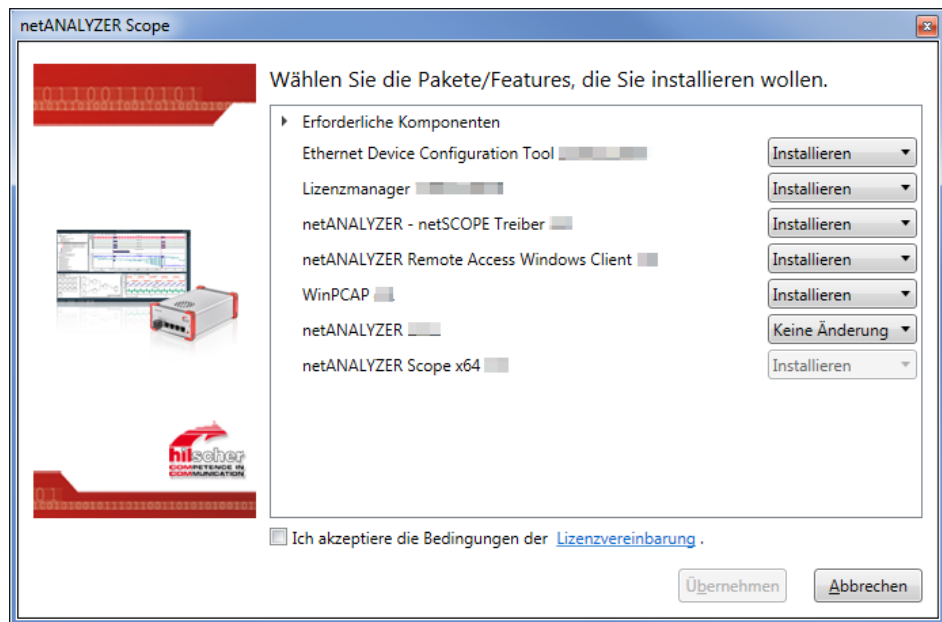


Abbildung 3: Installationsdialog netANALYZER Scope - erstmalige Installation

- Für jede Installationskomponente wird die auf der DVD verfügbare Version angezeigt.
- Für alle noch nicht auf dem PC installierte Komponenten, erscheint **Installieren**. Für die Analyse-Software netANALYZER müssen Sie manuell auswählen, ob diese installiert werden soll.

Schritt 3: Einstellung für Komponenten wählen



Hinweis:

Für das Analyzer-Gerät NANL-B500G-RE müssen der **netANALYZER Remote Access Windows Client** und das Programm **Ethernet Device Configuration** installiert sein.

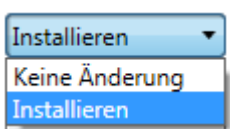


Wichtig:

Achten Sie darauf, dass Sie den auf der DVD befindlichen WinPcap-Treiber installieren, um Ihr netANALYZER-Gerät mit einem Netzwerkmonitoring-Programm (z. B. Wireshark) nutzen zu können.

Im Installationsdialog können Sie für jede Komponente (Paket/Feature)

- Ethernet Device Configuration Tool,
- Lizenzmanager,
- netANALYZER / netSCOPE Treiber,
- netANALYZER Remote Access Window Client,
- WinPCAP,
- netANALYZER (Standardeinstellung "Keine Änderung")



festlegen, ob Sie die Komponente erstmalig auf Ihrem PC installieren wollen. Sie können **Keine Änderung** oder **Installieren** wählen.

Die Komponente netANALZER Scope x 64 wird standardmäßig installiert. Dies kann nicht abgewählt werden.

Die netANALZER-Software wird nicht mehr weiter gepflegt und wird nicht standardmäßig installiert. Wenn Sie bereits gewohnt sind mit dieser Software zu arbeiten, können Sie **Installieren** wählen. Weitere Informationen dazu finden Sie im Abschnitt *Welche Software für welchen Zweck?* [▶ Seite 3].

- Wählen Sie **Keine Änderung**, wenn Sie eine Komponente nicht installieren wollen.
- Wählen Sie **Installieren**, wenn Sie eine Komponente installieren wollen.

Schritt 4: Lizenzvereinbarung abschließen

- Bedingungen der Lizenzvereinbarung akzeptieren: Dazu müssen Sie **Ich akzeptiere die Bedingungen der Lizenzvereinbarung** anhaken.

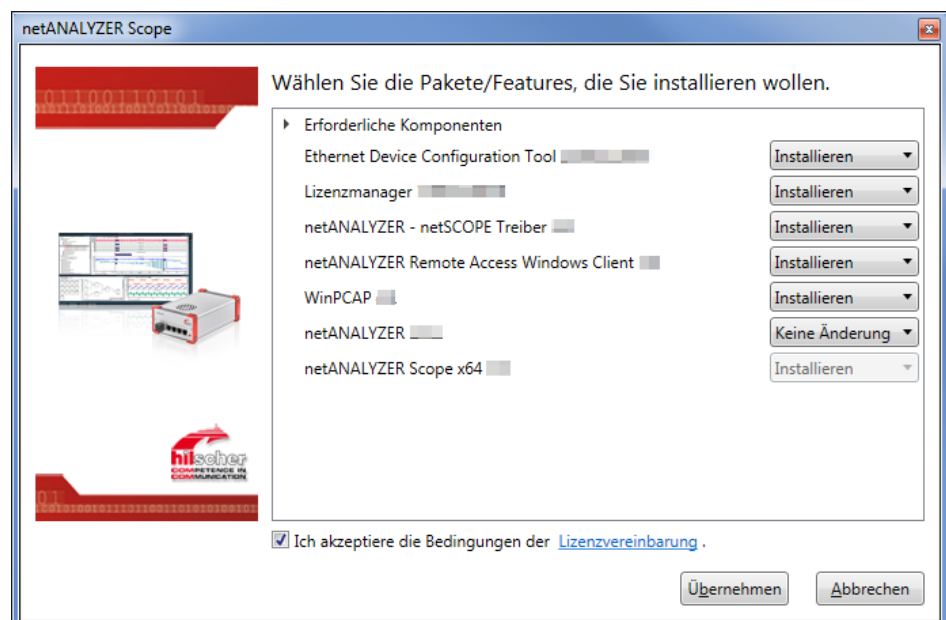


Abbildung 4: Installationsdialog netANALZER Scope - Lizenzvereinbarung akzeptieren

- Über den Hyperlink [Lizenzvereinbarung](#) können Sie die Hilscher-Software-Lizenzvereinbarungen anzeigen.

Schritt 5: Installation ausführen

- Mit **Übernehmen** die Installation der gewählten Komponenten (Pakete/ Features) starten.
- Die netANALZER Scope-Abfrage **Bitte schließen Sie alle anderen Applikationen** erscheint.

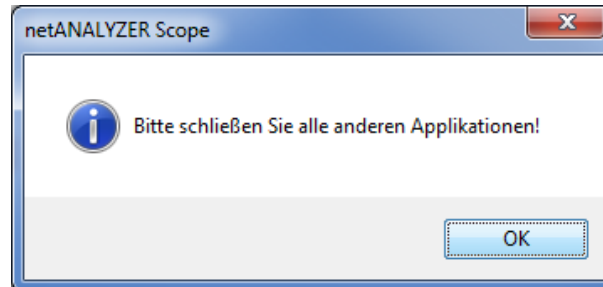


Abbildung 5: netANALZER Scope-Abfrage ‚Bitte schließen Sie alle anderen Applikationen‘

- Schließen Sie alle anderen Applikationen und klicken Sie **OK**.
- Die Windows Sicherheitsabfrage **Benutzerkontensteuerung: Möchten Sie zulassen, dass durch das folgende Programm Änderungen an diesem Computer vorgenommen werden?** erscheint.
- **Ja** anklicken.

**Hinweis:**

Wenn Sie auf Ihrem PC bereits eine Version des WinPcap-Treibers installiert haben, erscheint eine Abfrage mit einigen Folgedialogen, ob Sie die Version überschreiben wollen. Überschreiben Sie Ihre bisherige Installation und installieren Sie den auf der netANALZER Scope DVD mitgelieferten WinPcap-Treiber. Achten Sie bei der Installation eines Netzwerkmonitoring-Programms (z. B. Wirekshark) darauf, dass Sie den WinPcap-Treiber nicht erneut überschreiben, da das netANALZER-Gerät sonst gegebenenfalls an Ihrem PC nicht mehr als Aufzeichnungsgerät zur Verfügung steht.

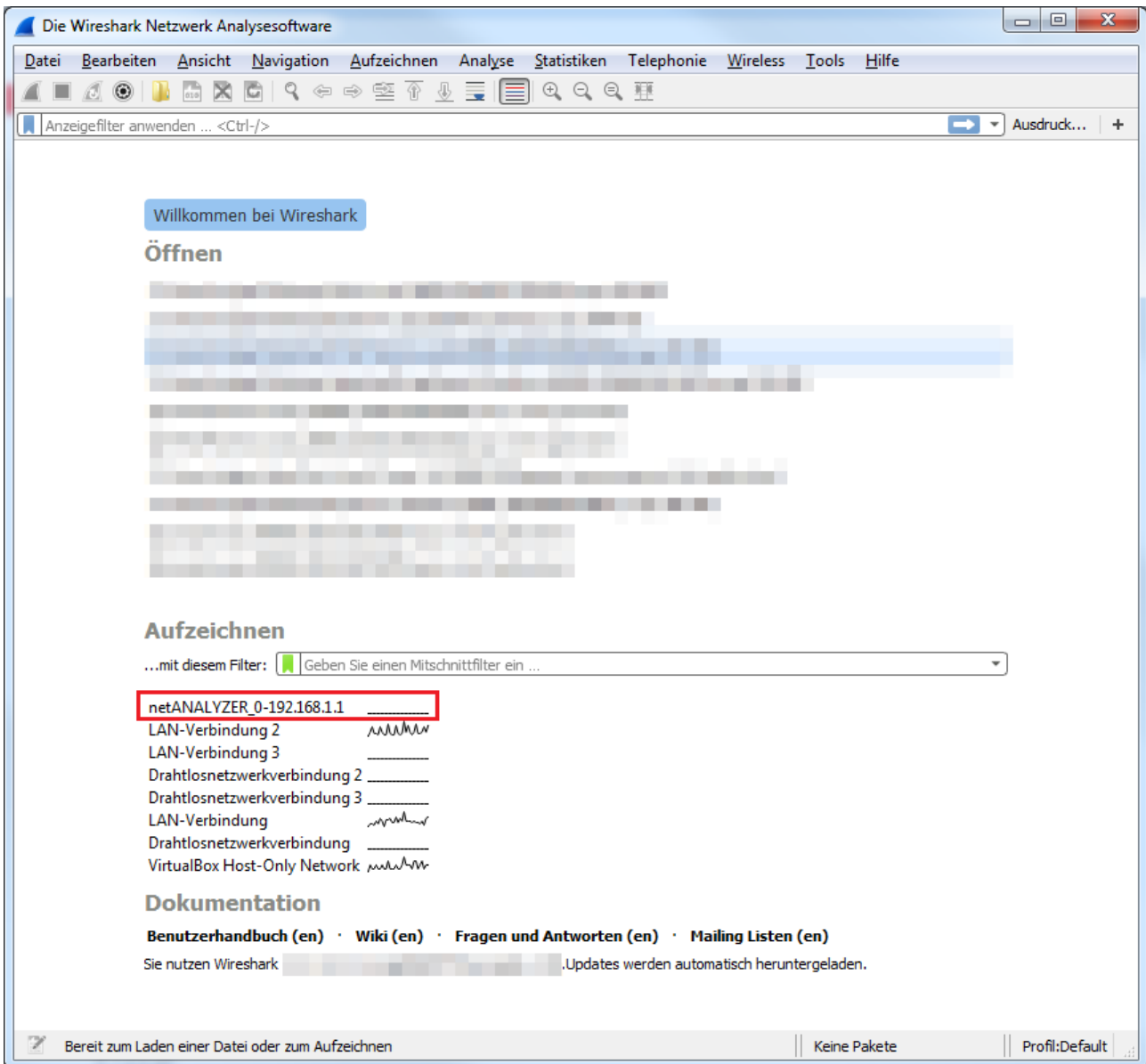


Abbildung 6: Der Eintrag „netANALYZER_ ...“ erscheint nur, wenn der WinPcap-Treiber von der netANALYZER Scope-DVD installiert ist.

⇒ Die von Ihnen gewählten Komponenten werden installiert.

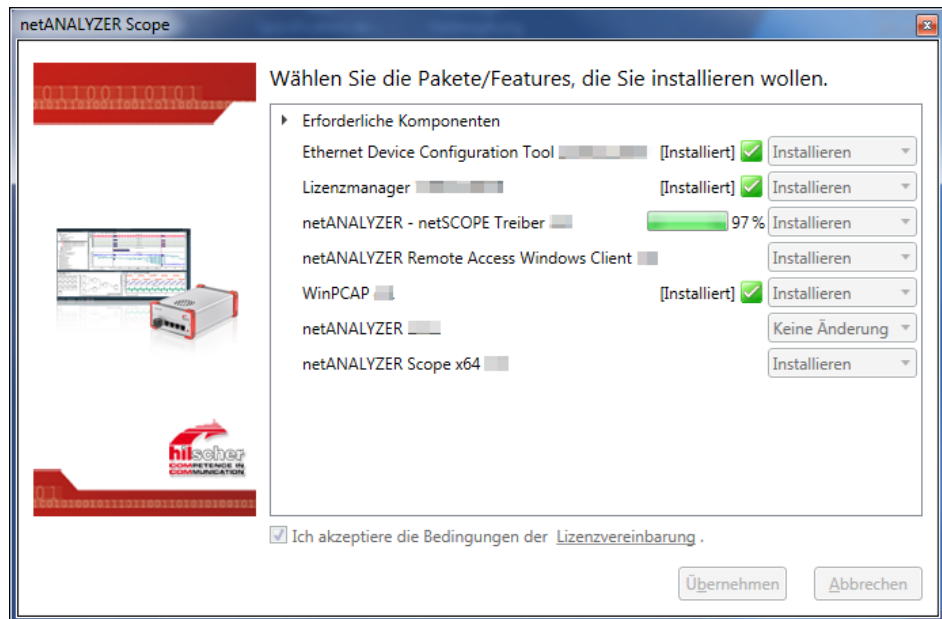


Abbildung 7: Installationsdialog netANALZER Scope - Installation der gewählten Komponenten läuft

➔ Die Installation ist abgeschlossen.

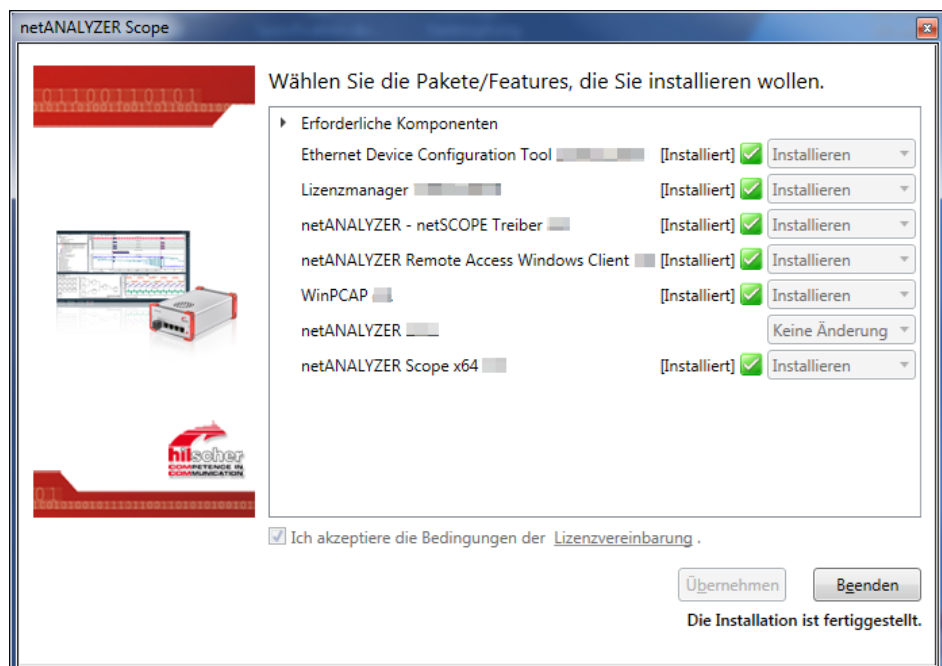


Abbildung 8: Installationsdialog netANALZER Scope - Installation der gewählten Komponenten abgeschlossen

➤ **Beenden** anklicken.

4.3 Installation aktualisieren

Dieser Abschnitt beschreibt, wie Sie die Installation für netANALZER Scope-Komponenten aktualisieren können, die in einer früheren Version auf Ihrem PC installiert sind oder wie Sie einzelne Komponenten nachträglich installieren.

Schritt 1: netANALZER Scope-DVD herunterladen

- Die aktuelle netANALZER Scope-DVD als ZIP-Datei von der Website <http://www.hilscher.com> (unter **Produkte**, direkt bei den Informationen zu Ihrem Produkt) auf die lokale Festplatte Ihres PC herunterladen.
- Die ZIP-Datei entpacken.

Schritt 2: Autostartmenü und Installationsdialog starten

- Alle Programme schließen!
- Im Wurzelverzeichnis der DVD die Datei *netANALZER-Scope-2.exe* doppelt anklicken, um das Autostartmenü zu öffnen.
- Der Startbildschirm des Autostartmenüs erscheint mit folgenden Auswahlmöglichkeiten:

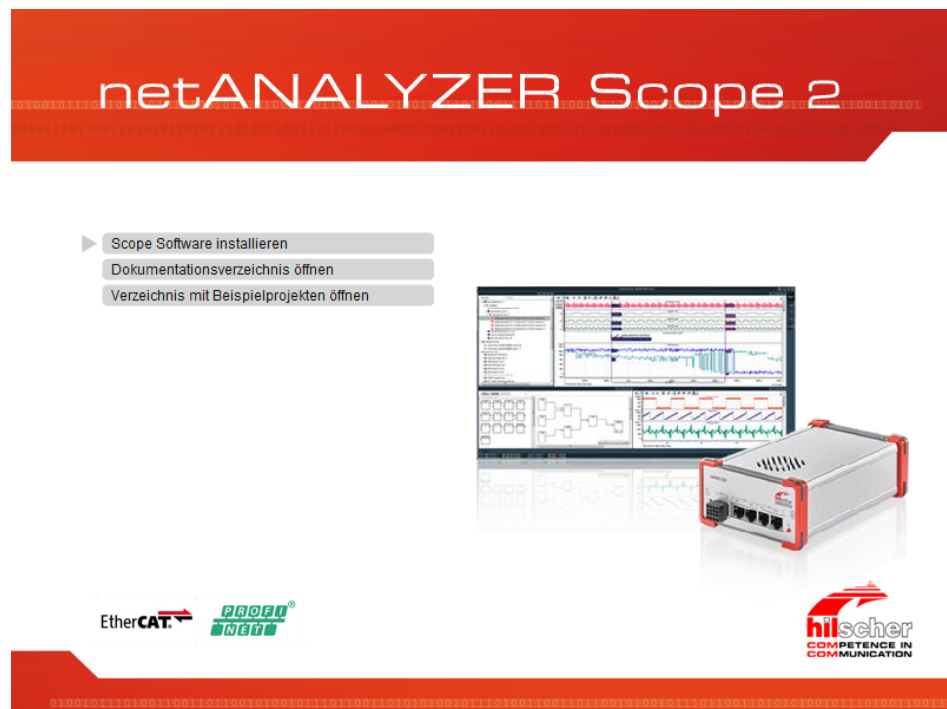


Abbildung 9: Autostartmenü der Produkt-DVD

- **Scope Software installieren** wählen.
- Der Installationsdialog **netANALZER Scope** erscheint.

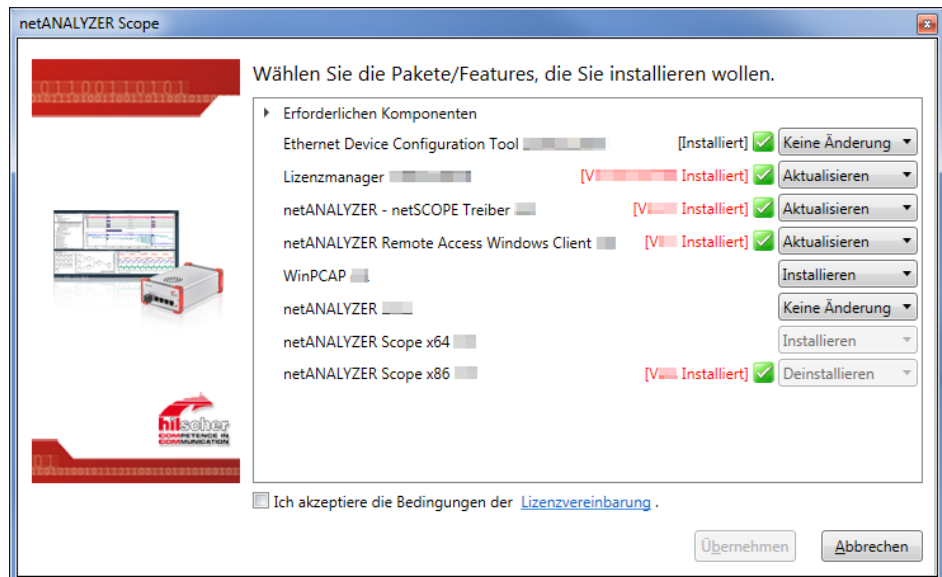


Abbildung 10: Installationsdialog netANALZER Scope – Aktualisierung der Installation

- Für jede Installationskomponente wird die auf der DVD verfügbare Version angezeigt.
- Für Komponenten, die in der aktuellen Version auf dem PC installiert sind, erscheint **Keine Änderung**.
- Für in einer früheren Version auf Ihrem PC installierte Komponenten, erscheint **Aktualisieren** und in roter Schrift wird angezeigt, welche Version auf dem PC installiert ist.
- Für noch nicht auf dem PC installierte Komponenten, erscheint **Installieren**.

Schritt 3: Einstellung für Komponenten wählen

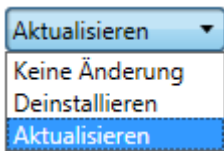


Hinweis:

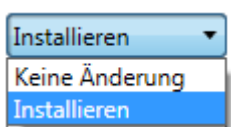
Für das Analyzer-Gerät NANL-B500G-RE müssen der **netANALYZER Remote Access Windows Client** und das Programm **Ethernet Device Configuration** installiert sein.

Im Installationsdialog müssen Sie für jede Komponente (Paket/Feature)

- Ethernet Device Configuration Tool,
- Lizenzmanager,
- netANALYZER / netSCOPE Treiber,
- netANALYZER Remote Access Window Client,
- WinPCAP,
- netANALYZER (Standardeinstellung "Keine Änderung")



festlegen, ob Sie keine Änderung der Installation vornehmen wollen oder ob Sie Komponenten deinstallieren (oder gegebenenfalls aktualisieren) wollen. Sie können **Keine Änderung** oder **Deinstallieren** (und gegebenenfalls **Aktualisieren**) wählen.



ODER für noch nicht installierte Komponenten können Sie **Keine Änderung** oder **Installieren** wählen.

Auf einem PC mit 64-bit-Architektur, wird eine vorhandene Version netANALYZER Scope x 86 standardmäßig deinstalliert und die Komponente netANALYZER Scope x 64 wird dann standardmäßig installiert.

- Wählen Sie **Keine Änderung**, wenn Sie eine Komponente nicht installieren, aktualisieren oder deinstallieren wollen.
- Wählen Sie **Deinstallieren**, wenn Sie eine Komponente deinstallieren wollen. Weitere Informationen dazu finden Sie im Abschnitt *Deinstallation* [▶ Seite 29].
- Wählen Sie gegebenenfalls **Aktualisieren**, wenn Sie eine Komponente aktualisieren wollen.
- Wählen Sie **Installieren**, wenn Sie eine Komponente neu installieren wollen.

Schritt 4: Lizenzvereinbarung abschließen

- Bedingungen der Lizenzvereinbarung akzeptieren: Dazu müssen Sie **Ich akzeptiere die Bedingungen der Lizenzvereinbarung** anhaken.

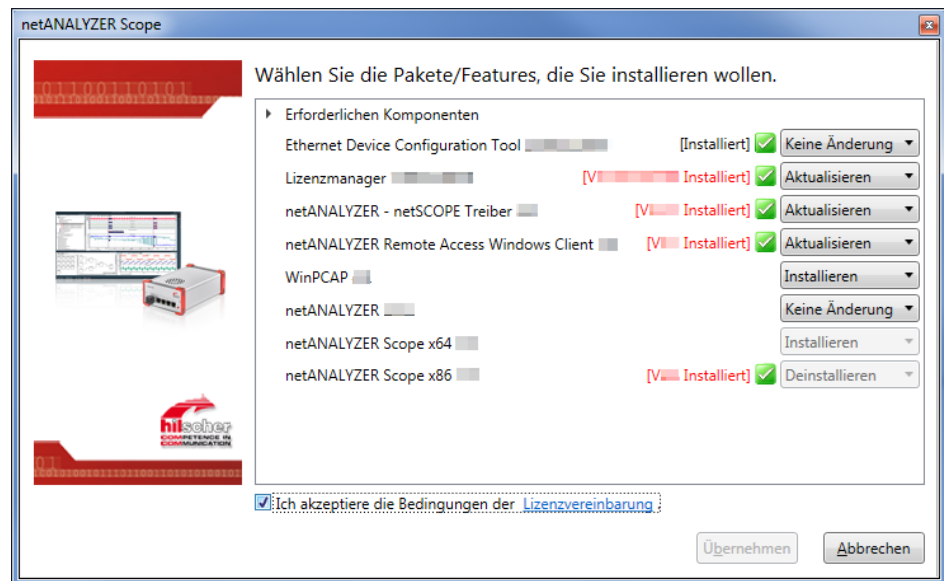


Abbildung 11: Installationsdialog netANALYZER Scope - Lizenzvereinbarung akzeptieren

- Über den Hyperlink [Lizenzvereinbarung](#) können Sie die Hilscher-Software-Lizenzvereinbarungen anzeigen.

Schritt 5: Installation oder Aktualisierung ausführen

- Mit **Übernehmen** die Installation oder Aktualisierung der gewählten Komponenten (Pakete/Features) starten.
- Die netANALZER Scope-Abfrage **Bitte schließen Sie alle anderen Applikationen** erscheint.

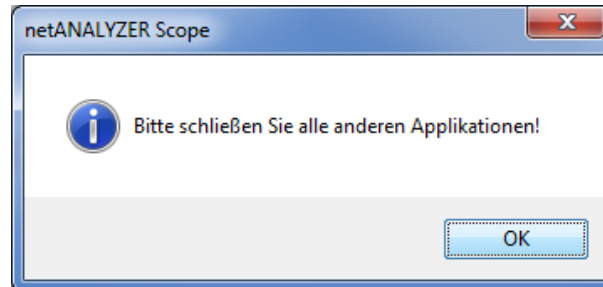


Abbildung 12: netANALZER Scope-Abfrage ‚Bitte schließen Sie alle anderen Applikationen‘

- Schließen Sie alle anderen Applikationen.
- Die Windows Sicherheitsabfrage **Benutzerkontensteuerung: Möchten Sie zulassen, dass durch das folgende Programm Änderungen an diesem Computer vorgenommen werden?** erscheint.
- **Ja** anklicken.
- Die von Ihnen gewählten Komponenten werden installiert/aktualisiert.
- Die Installation/Aktualisierung ist abgeschlossen.

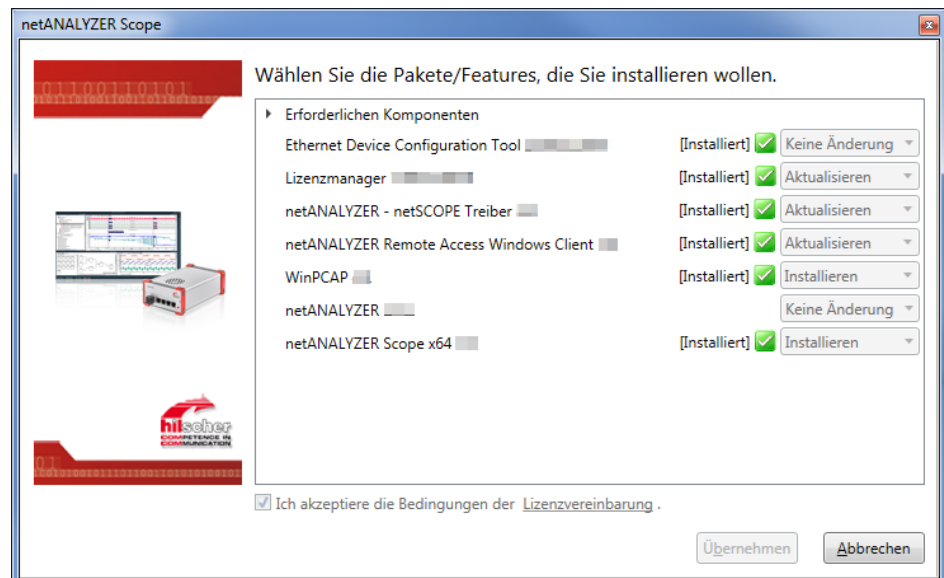


Abbildung 13: Installationsdialog netANALZER Scope – Installation/Aktualisierung der gewählten Komponenten abgeschlossen

- **Beenden** anklicken.

4.4 Deinstallation

Dieser Abschnitt beschreibt, wie Sie die netANALYZER Scope-Software bzw. den -Treiber endgültig von Ihrem PC entfernen.



Hinweis:

Falls Sie Ihre netANALYZER Scope-Software bzw. den -Treiber aktualisieren wollen, gehen Sie so vor wie im Abschnitt *Installation aktualisieren* [▶ Seite 24] beschrieben.

Schritt 1: netANALYZER Scope-DVD herunterladen

- Die netANALYZER Scope-DVD als ZIP-Datei von der Website <http://www.hilscher.com> (unter **Produkte**, direkt bei den Informationen zu Ihrem Produkt) auf die lokale Festplatte Ihres PC herunterladen.
- Die ZIP-Datei entpacken.

Schritt 2: Autostartmenü und Installationsdialog starten

- Alle Programme schließen!
- Im Wurzelverzeichnis der DVD die Datei *netANALYZER-Scope-2.exe* doppelt anklicken, um das Autostartmenü zu öffnen.
- Der Startbildschirm des Autostartmenüs erscheint mit folgenden Auswahlmöglichkeiten:

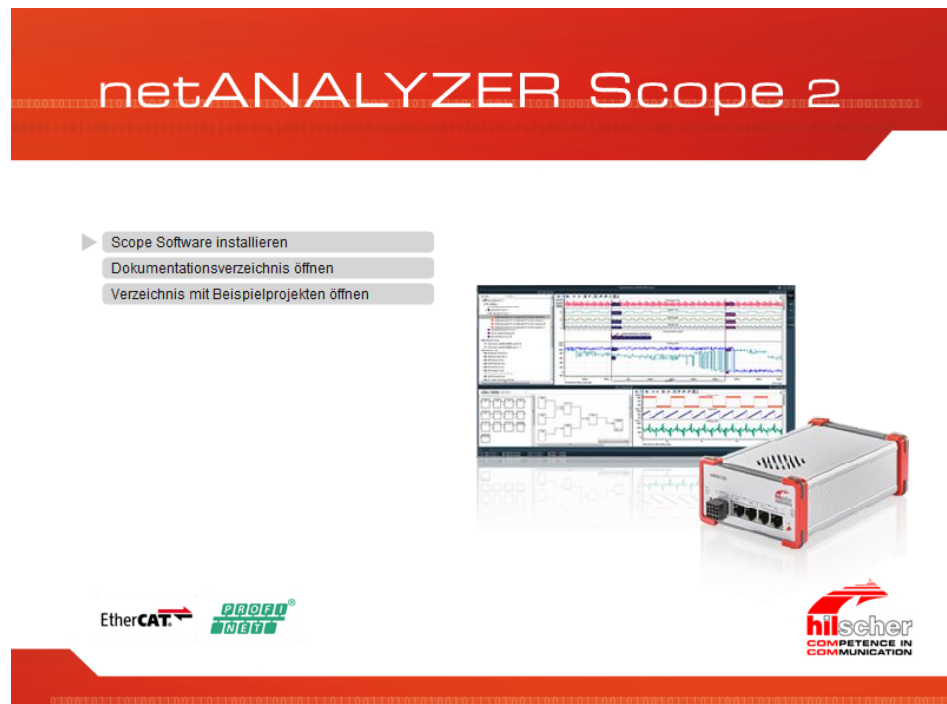


Abbildung 14: Autostartmenü der Produkt-DVD

- **Scope Software installieren** wählen.
- Der Installationsdialog **netANALYZER Scope** erscheint.

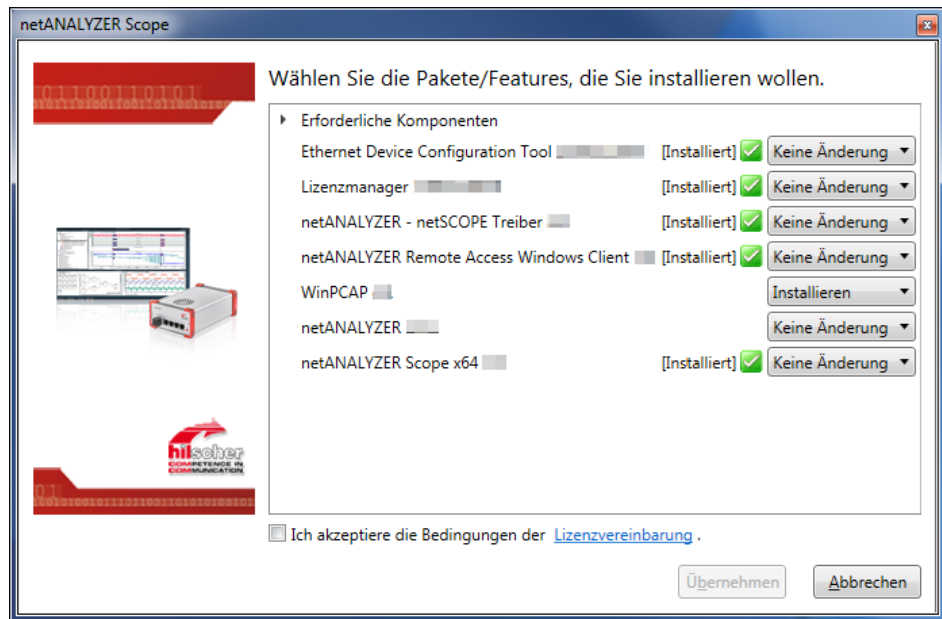


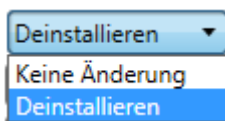
Abbildung 15: Installationsdialog netANALYZER Scope – Beispiel einer bestehenden Installation, die entfernt werden soll

- ⇒ Für jede Installationskomponente wird die auf der DVD verfügbare und gegebenenfalls die auf dem PC installierte Version angezeigt.

Schritt 3: Einstellung für Komponenten wählen

Im Installationsdialog müssen Sie für jede Komponente (Paket/Feature)

- Ethernet Device Configuration Tool,
- Lizenzmanager,
- netANALYZER / netSCOPE Treiber,
- netANALYZER Remote Access Window Client,
- netANALYZER (Standardeinstellung “Keine Änderung”),
- netANALYZER,
- netANALYZER Scope x 64



die Sie vollständig von Ihrem PC entfernen wollen festlegen, ob Sie diese Komponente deinstallieren wollen. Sie können **Keine Änderung** oder **Deinstallieren** (und gegebenenfalls **Aktualisieren** *nicht im Bild gezeigt*) wählen.

- Wählen Sie **Keine Änderung**, wenn Sie eine Komponente nicht aktualisieren oder deinstallieren wollen.
- Wählen Sie **Deinstallieren**, wenn Sie eine Komponente deinstallieren wollen.

Den WinPcap-Treiber können Sie nur über die Windows Systemsteuerung (**Start > Systemsteuerung > Programme** deinstallieren) deinstallieren.

Schritt 4: Lizenzvereinbarung abschließen

- Bedingungen der Lizenzvereinbarung akzeptieren: Dazu müssen Sie **Ich akzeptiere die Bedingungen der Lizenzvereinbarung** anhaken.

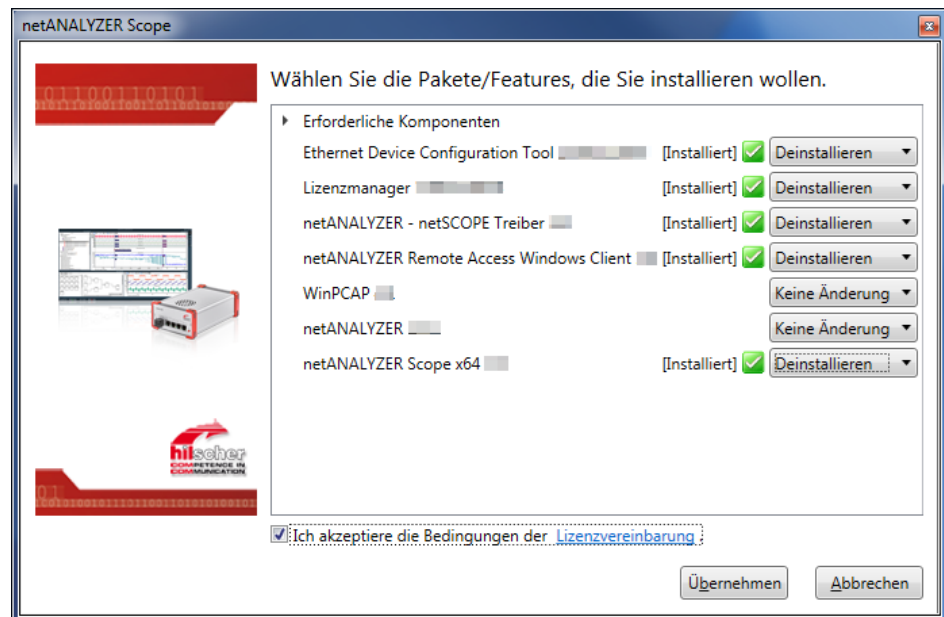


Abbildung 16: Installationsdialog netANALZER Scope - Lizenzvereinbarung akzeptieren

- Über den Hyperlink [Lizenzvereinbarung](#) können Sie die Hilscher-Software-Lizenzvereinbarungen anzeigen.

Schritt 5: Deinstallation ausführen

- Mit **Übernehmen** die Deinstallation der gewählten Komponenten (Pakete/Features) starten.
- Die netANALYZER Scope-Abfrage **Bitte schließen Sie alle anderen Applikationen** erscheint.



Abbildung 17: netANALYZER Scope-Abfrage 'Bitte schließen Sie alle anderen Applikationen'

- Schließen Sie alle anderen Applikationen.
- Die Windows Sicherheitsabfrage **Benutzerkontensteuerung: Möchten Sie zulassen, dass durch das folgende Programm Änderungen an diesem Computer vorgenommen werden?** erscheint.
- **Ja** anklicken.
- Die von Ihnen gewählten Komponenten werden von Ihrem PC entfernt.

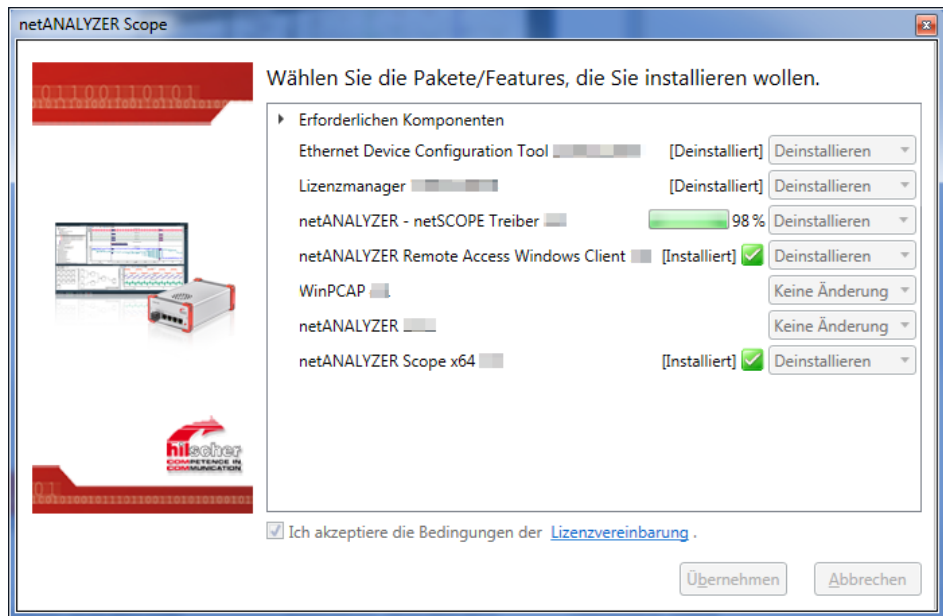


Abbildung 18: Installationsdialog netANALYZER Scope – Deinstallation der gewählten Komponenten läuft

➤ Die Deinstallation ist abgeschlossen.

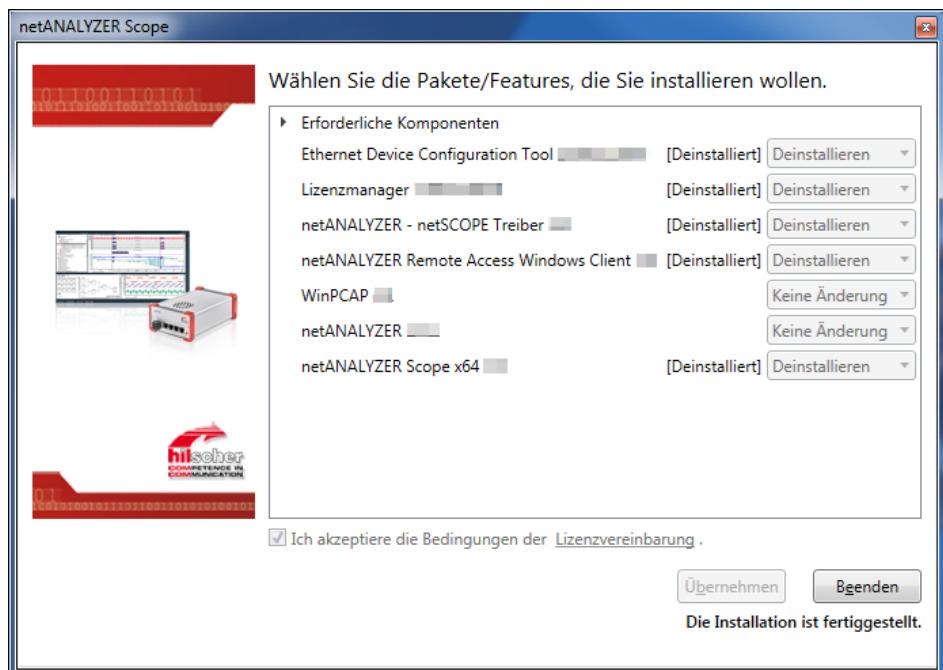


Abbildung 19: Installationsdialog netANALYZER Scope – Deinstallation der gewählten Komponenten abgeschlossen

➤ **Beenden** anklicken.

Abbildungsverzeichnis

Abbildung 1:	Autostartmenü der netANALYZER Scope-Produkt-DVD	17
Abbildung 2:	Autostartmenü Produkt-DVD	18
Abbildung 3:	Installationsdialog netANALYZER Scope - erstmalige Installation	19
Abbildung 4:	Installationsdialog netANALYZER Scope - Lizenzvereinbarung akzeptieren.....	20
Abbildung 5:	netANALYZER Scope-Abfrage ‚Bitte schließen Sie alle anderen Applikationen‘.	21
Abbildung 6:	Der Eintrag „netANALYZER_ ...“ erscheint nur, wenn der WinPcap-Treiber von der netANALYZER Scope-DVD installiert ist.....	22
Abbildung 7:	Installationsdialog netANALYZER Scope - Installation der gewählten Komponenten läuft	23
Abbildung 8:	Installationsdialog netANALYZER Scope - Installation der gewählten Komponenten abgeschlossen	23
Abbildung 9:	Autostartmenü der Produkt-DVD.....	24
Abbildung 10:	Installationsdialog netANALYZER Scope – Aktualisierung der Installation.....	25
Abbildung 11:	Installationsdialog netANALYZER Scope - Lizenzvereinbarung akzeptieren.....	27
Abbildung 12:	netANALYZER Scope-Abfrage ‚Bitte schließen Sie alle anderen Applikationen‘.	28
Abbildung 13:	Installationsdialog netANALYZER Scope – Installation/Aktualisierung der gewählten Komponenten abgeschlossen.....	28
Abbildung 14:	Autostartmenü der Produkt-DVD.....	29
Abbildung 15:	Installationsdialog netANALYZER Scope – Beispiel einer bestehenden Installation, die entfernt werden soll	30
Abbildung 16:	Installationsdialog netANALYZER Scope - Lizenzvereinbarung akzeptieren.....	31
Abbildung 17:	netANALYZER Scope-Abfrage ‚Bitte schließen Sie alle anderen Applikationen‘.	31
Abbildung 18:	Installationsdialog netANALYZER Scope – Deinstallation der gewählten Komponenten läuft	32
Abbildung 19:	Installationsdialog netANALYZER Scope – Deinstallation der gewählten Komponenten abgeschlossen	32

Tabellenverzeichnis

Tabelle 1:	Änderungsübersicht.....	4
Tabelle 2:	Verzeichnisstruktur der netANALYZER Scope-DVD	6
Tabelle 3:	Installationsdateien für Software, Treiber auf der DVD	7
Tabelle 4:	Installierte Dateien (Software-Applikation, Firmware, Treiber, Toolkit).....	7
Tabelle 5:	Dokumentationen auf der netANALYZER Scope-DVD	8
Tabelle 6:	Übersicht Installation netANALYZER Scope-Software, bzw. netANALYZER-Software.....	15
Tabelle 7:	Übersicht Aktualisierung Software und Treiber	16

Glossar

Ethernet Device Configuration	Software-Werkzeug der Firma Hilscher, das u. a. beim netANALYZER-Gerät NANL-B500G-RE zur Konfiguration der IP-Adresse verwendet wird und für die Modi "statische IP-Adresse" oder "DHCP-Client" zum Einsatz kommt
NANL-B500G-RE	netANALYZER portables Gerät mit Gigabit-Ethernet-PC-Schnittstelle für Echtzeit-Ethernet und alle 10/100BASE-T-Ethernet-Netzwerke
NANL-C500-RE	netANALYZER-PC-Karte mit PCI-Schnittstelle für Echtzeit-Ethernet und alle 100BASE-T-Ethernet-Netzwerke
netANALYZER	System zur Aufzeichnung und Analyse des Datenverkehrs in Ethernet-Netzwerken das von Hilscher entwickelt wurde und hergestellt wird, bestehend aus einer speziellen Hardware (netANALYZER-Karte oder tragbares Gerät) und der dazugehörigen Software
netANALYZER Scope	Intelligente High-Level-Analyse-Software zur Aufzeichnung und Analyse von EtherCAT- und PROFINET-Netzwerken zusammen mit der netANALYZER-Hardware (Karte oder portables Gerät)
WinPcap	Library WinPcap; http://www.winpcap.org/
Wireshark	Netzwerk-Monitoring-Programm Wireshark; http://www.wireshark.org

Kontakte

HAUPTSITZ

Deutschland

Hilscher Gesellschaft für
Systemautomation mbH
Rheinstrasse 15
65795 Hattersheim
Telefon: +49 (0) 6190 9907-0
Fax: +49 (0) 6190 9907-50
E-Mail: info@hilscher.com

Support

Telefon: +49 (0) 6190 9907-99
E-Mail: de.support@hilscher.com

NIEDERLASSUNGEN

China

Hilscher Systemautomation (Shanghai) Co. Ltd.
200010 Shanghai
Telefon: +86 (0) 21-6355-5161
E-Mail: info@hilscher.cn

Support

Telefon: +86 (0) 21-6355-5161
E-Mail: cn.support@hilscher.com

Frankreich

Hilscher France S.a.r.l.
69500 Bron
Telefon: +33 (0) 4 72 37 98 40
E-Mail: info@hilscher.fr

Support

Telefon: +33 (0) 4 72 37 98 40
E-Mail: fr.support@hilscher.com

Indien

Hilscher India Pvt. Ltd.
Pune, Delhi, Mumbai
Telefon: +91 8888 750 777
E-Mail: info@hilscher.in

Italien

Hilscher Italia S.r.l.
20090 Vimodrone (MI)
Telefon: +39 02 25007068
E-Mail: info@hilscher.it

Support

Telefon: +39 02 25007068
E-Mail: it.support@hilscher.com

Japan

Hilscher Japan KK
Tokyo, 160-0022
Telefon: +81 (0) 3-5362-0521
E-Mail: info@hilscher.jp

Support

Telefon: +81 (0) 3-5362-0521
E-Mail: jp.support@hilscher.com

Korea

Hilscher Korea Inc.
Seongnam, Gyeonggi, 463-400
Telefon: +82 (0) 31-789-3715
E-Mail: info@hilscher.kr

Schweiz

Hilscher Swiss GmbH
4500 Solothurn
Telefon: +41 (0) 32 623 6633
E-Mail: info@hilscher.ch

Support

Telefon: +49 (0) 6190 9907-99
E-Mail: ch.support@hilscher.com

USA

Hilscher North America, Inc.
Lisle, IL 60532
Telefon: +1 630-505-5301
E-Mail: info@hilscher.us

Support

Telefon: +1 630-505-5301
E-Mail: us.support@hilscher.com